

Thai SOLT I

Module 5 Lesson 2



Anatomy

At the end of the lesson, the students will be able to identify basic human anatomy.
Under this Terminal Learning Objective, the students will be able to:

- 1. Identify parts of the body.** This task will include:
 - Name main parts of the human body
 - Talk about the motor and sensorial organ functions
 - Identify an internal organ
 - Identify an external organ

Tip of the Day

The Thai names of the fingers are: นิ้วหัวแม่มือ (นิ้วโป้ง) – thumb, นิ้วชี้ – index finger, นิ้วกลาง– middle finger, นิ้วนาง– ring finger, นิ้วก้อย– little finger. Note that *toes* are also called นิ้ว.

Body parts : ส่วนต่างๆของร่างกาย

ศีรษะ (หัว):



ลิ้น



ฟัน



หู



ปาก



ตา



จมูก



หน้าผาก

ลำตัว:



แขน



มือ



นิ้ว(มือ)



คอ



หน้าอก



หลัง



เท้า



ขา



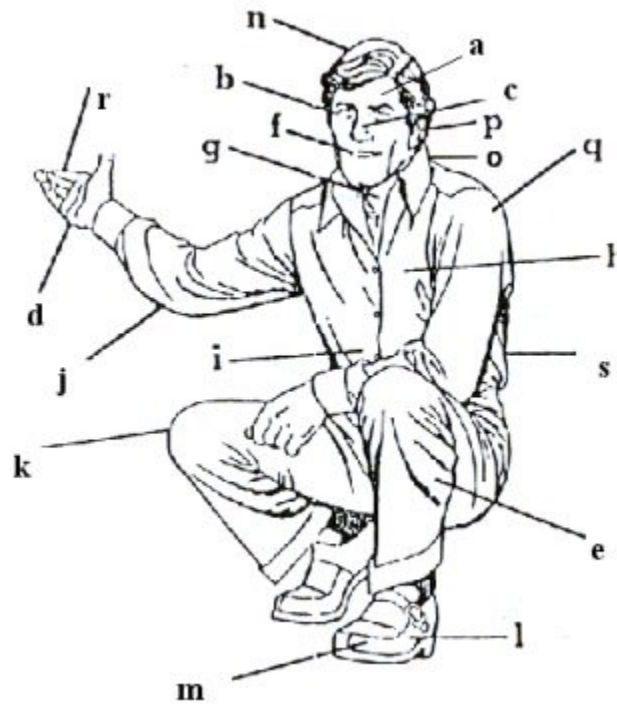
ไหล่ / ป่า



ท้อง

Exercise 1

Match the letters with the words for the parts of the body.



_____ หัวเข่า	_____ แขน	_____ นิ้ว	_____ หน้าอก	_____ มือ
_____ ปาก	_____ หน้าผาก	_____ ตา	_____ คอหอย	_____ คอ
_____ ไหล่	_____ นิ้วเท้า	_____ จมูก	_____ หลัง	_____ ท้อง
_____ ขา	_____ เท้า	_____ หู	_____ หัว, ศีรษะ	

Answers:

_____ k	หัวเข่า	_____ j	แขน	_____ r	นิ้ว	_____ h	หน้าอก	_____ d	มือ
_____ f	ปาก	_____ a	หน้าผาก	_____ b	ตา	_____ g	คอหอย	_____ o	คอ
_____ q	ไหล่	_____ m	นิ้วเท้า	_____ c	จมูก	_____ s	หลัง	_____ i	ท้อง
_____ e	ขา	_____ l	เท้า	_____ p	หู	_____ n	หัว, ศีรษะ		

Exercise 2

Arrange the parts of the body from the top to the bottom of the human body. Use numbers 1 (top) - 10 (bottom).

คอ	หน้าผาก	มือ
ท้อง	จมูก	ขา
เท้า	ปาก	ตา
แขน		

Answers :

1. หน้าผาก	2. ตา	3. จมูก	4. ปาก	5. คอ
6. แขน	7. มือ	8. ท้อง	9. ขา	10.เท้า

Exercise 3

The following sentences refer to certain parts of the body. Read them and write the part of the body to which they refer in the space provided.

Example:

You will read

You will write

ใช้เขียนหนังสือ

มือ

ใช้เคี้ยวอาหาร	
ใช้มองดูสิ่งต่างๆ	
ใช้ฟังเสียง	
ใช้ดมกลิ่น	
ใช้พูด	
ใช้ยืน	
ใช้นั่ง	

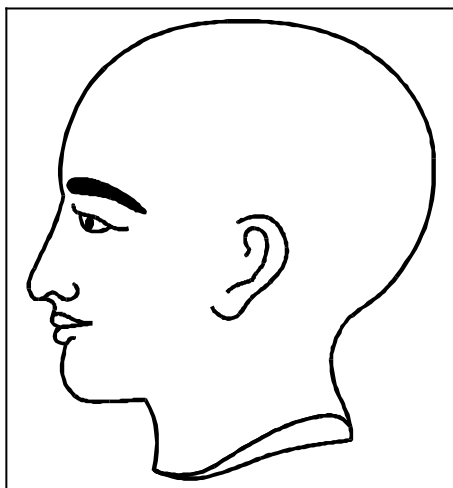
Answers:

ใช้เคี้ยวอาหาร	ฟัน
ใช้มองดูสิ่งต่างๆ	ตา
ใช้ฟังเสียง	หู
ใช้ดมกลิ่น	จมูก
ใช้พูด	ปาก
ใช้ยืน	เท้า

ใช้นั่ง	กัน
---------	-----

Exercise 4 (Pair Work)

Review the following expressions for facial features with a partner. Take turns asking and answering questions concerning the parts of a human face (or head) and the related senses in Thai.



การได้ยิน	hearing
การมองเห็น	sight
กลิ่น	smell
ตา	eyes
จมูก	nose
หู	ears
ปาก	mouth
ศีรษะ/หัว	head
สัมผัส	touch

Exercise 5 (Group Work)

Simon says...

Learn the following expressions in Thai and comply with the directions of the instructor. Try to determine what you are told to do by watching your instructor.

Please fill in the appropriate expressions in Thai in the right column

raise	
lower	
lower one's head	
close	
open one's eyes	
close one's eyes	
open one's mouth	
close one's mouth	

Answers:

raise	ยก...ขึ้น
lower	ก้ม ... ลง / ลด ... ลง
lower one's head	ก้มหัวลง
close /open	ปิด / เปิด
open one's eyes	ลืมตา
close one's eyes	หลับตา
open one's mouth	อ้าปาก
close one's mouth	หุบปาก

Exercise 6

Talk about the motor and sensorial organ functions

With the help of the instructor, complete the table below with the appropriate motor or sensorial function that describes each noun.

eyes	
nose	
ears	
mouth	
hands	
legs	
arms	

Answers:

eyes	sight (สายตา)
nose	smell (กลิ่น)
ears	hearing (การได้ยิน)
mouth	taste (รสชาติ)
hands	touch (สัมผัส)
legs	running/walking (การวิ่ง/การเดิน)
arms	reaching (การเอื้อม)

Exercise 7 (Pair Work)

Create a list of as many parts of the body as you can. List the body parts with its functions in Thai. See which pair can come up with the longest list. For example:

1. Heart pumps blood (Say: หัวใจมีหน้าที่สูบฉีดโลหิต)
2. Eyes see (Say: ตามีไว้ใช้สำหรับดูสิ่งของต่างๆ)
- 3.
- 4.
- 5.
- 6.

Etcetera.....

Exercise 8

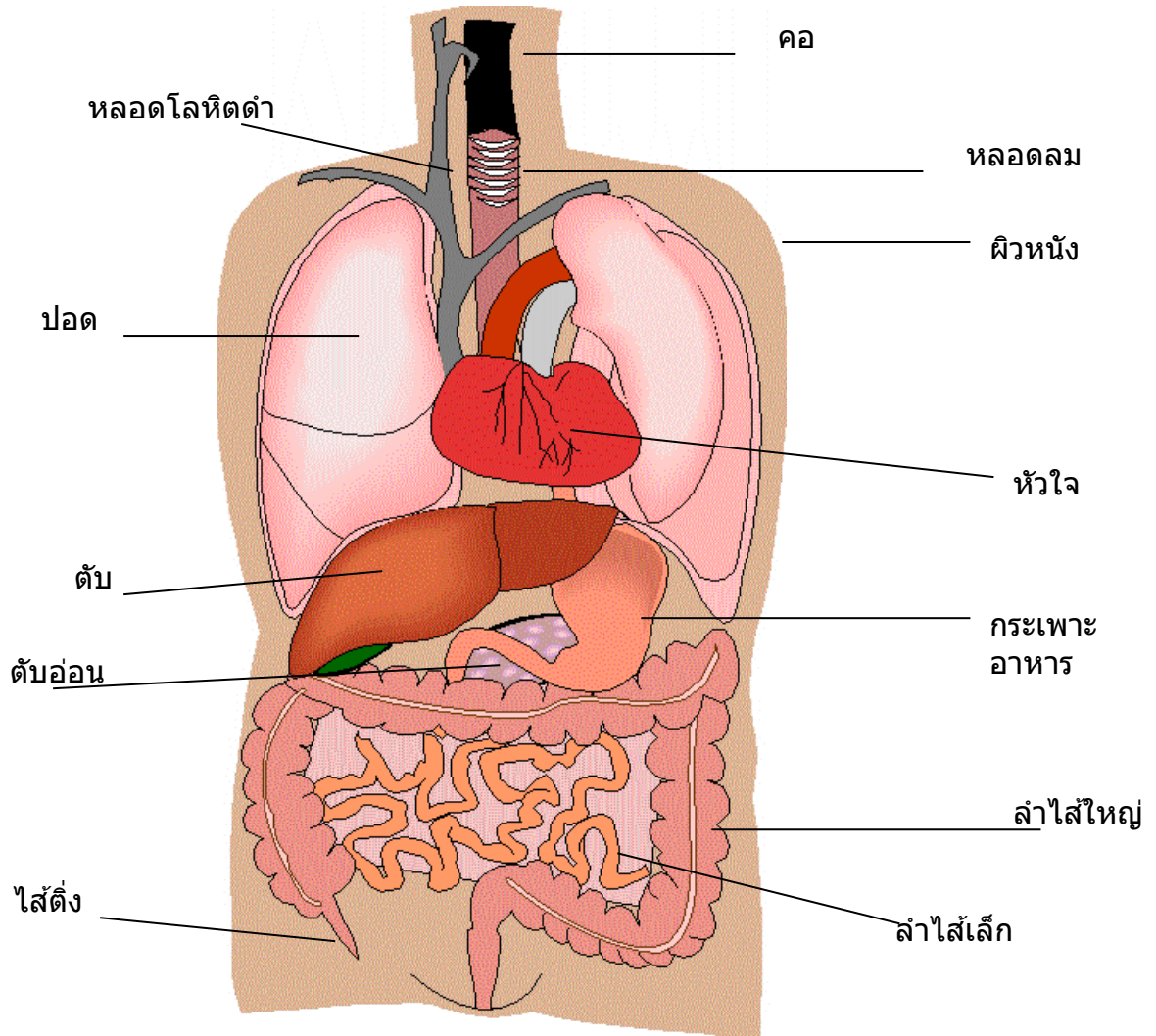
What does the ad encourage you to?

- a. have an annual checkup
- b. keep your body healthy
- c. donate your organs



Answer: c

Internal Organs : อวัยวะที่อยู่ภายในร่างกาย



Exercise 9 (Pair Work)

Look at the picture and read the names of the organs. Ask and answer questions according to the model.

Model:

A: นี่เรียกว่าอะไร (Say and point to the area)

B: เรียกว่า object being pointed at

คอ may mean either neck or throat, depending on the context. However, in the event clarity is needed, the word **ลำคอ** or **คอหอย** should be used for throat. Again, the former seems to be more polite than the latter.

นิ้ว may mean either finger or toe, depending on the context. To specify that it is definitely one way or the other, the word **มือ** or **เท้า** may be used to modify the word **นิ้ว** to make it finger or toe, respectively, as needed.

หายใจ means to breathe. However, special structures are required to say ‘can breathe’ and ‘cannot breathe’. ‘Can breathe’ would be **หายใจออก**, whereas ‘cannot breathe’ would be **หายใจไม่ออก**.

ลืม / หลับ

To open the eyes, to have one’s eyes open, use expression **ลืมตา** not **เปิดตา**.
To close the eyes, to have one’s eyes close, use expression **หลับตา** not **ปิดตา**.

อ้า / หุบ

To open one’s mouth, use expression **อ้าปาก** not **เปิดปาก**.
To close one’s mouth, use expression **หุบปาก** not **ปิดปาก**.

เรียก (ว่า) To ask for words in Thai for a particular object use the pattern:

Question: **นี่** (object being pointed at) + **เรียกว่า** + **อะไร**

Answer: (**นี่** + **เรียกว่า** +) object

กระดูก	bone
กระดูกแตกหรือหัก	to fracture
กระดูกสันหลัง	spine
กล่องเสียง	larynx
กล้ามเนื้อ	muscles
กลิ่น	smell
การได้ยิน	hearing/inner ear
การผ่าตัด	operation
ข้อ/กระดูก เคลื่อน	to dislocate
ของเสีย	waste
ข้อเท้า	ankle
ข้อมือ	wrist
ข้อศอก	elbow
ขับ...ออกมา	secrete
เข่า / หัวเข่า	knee
เข้าเฝือก/ใส่เฝือก	to put in a cast
แขน	arm
ไขมันในเลือด	cholesterol
ความดันโลหิต	blood pressure
คอ / ลำคอ	throat
คอหอย	pharynx
เครียด	stress
จมูก	nose
เจ็บ	to hurt
ซี่โครง	rib cage
แดดจัด	strong sunlight
ตะโพก / สะโพก / (แก้ม) ก้น	buttock
ตับ	liver
ตับอ่อน	páncreas
ตา	eyes
ไต	kidney
ถุงน้ำดี	gall bladder
ท้อง	stomach
ทางอากาศผ่าน	air pasaje
นอนดึก	go to bed late
น้ำดี	bile
น้ำปัสสาวะ	urine

นิ้ว (เท้า)	toe
นิ้ว (มือ)	finger
บริจาค	to donate
บริสุทธิ์	pure, clean
บริหารร่างกาย	to do physical exercise
บ่า / ไหล่	shoulder
ประโยชน์	benefit, gain advantage
ปลายสุดของร่างกาย เช่น แขน ขา	extremities
ปอด	lung
ปาก	mouth
เป็นประจำ	regularly
ผม	hair
ผิวหนัง	skin
ฟัน	tooth
ฟันกราม	molar tooth
มากเกินไป	extreme
มือ	hand
ย่อยอาหาร	digest food
รส (ชาติ)	taste
ระบบประสาท	nerve system
ระบบไหลเวียน	circulation system
ร่างกาย	body
โรค	disease
ลำไส้	intestine
ลิ้น	tongue
เลือด / โลหิต	blood
สะโพก	hip
สัมผัส /แตะ /จับต้อง	touch
สายตา / การเห็น	sight
สื่อ	medium
เส้นโลหิตแดง (เส้นเลือดแดง)	artery
หน้า	face
หน้าที่	duty, function
หน้าผาก	forehead
หน้าอก	chest
หลอดลม	trachea
หลอดเลือดดำ	vein

หลัง	back
ห่อหุ้ม	to cover
หัวใจ	heart
หู	ear
เหน็บชา	beriberi
อวัยวะภายในร่างกาย	internal organs
อาการข้อเคล็ด	to sprain
อาการปวดตามข้อ	arthrodynia
เอว	waist
แอลกอฮอล์	alcohol

HEAD AND FEET

We have already mentioned the height rule in connection with the ‘ไหว้: *wai*’. Many other social actions conform to this basic idea that status superiority should be reflected in a physical high-low continuum. This hierarchical philosophy even permeates the way a Thai thinks of his or her individual body. The top of the head, inhabited by the *khwan* (‘spirit essence’), is the most important part and the feet are the least important and dirtiest part.

The taboo against touching heads is maintained even between close friends but, like all rules of this kind, it is not allowed to interfere with what people really want to do. It is not upheld between lovers. Old people may be seen placing the right hand on a young child’s head as a mark of affection.

THE IMPROPER APPENDAGE

Heads being almost sacred and feet being something a Thai would rather not talk about, you must, of course, take care what you do with your extremities. As one Thai government official wrote, when asked to submit advice for American visitors to Thailand: **The foot is not considered the proper appendage with which to point.** Just about the worst insult you can pay a Thai is to point at his sacred head with your lowly foot. Try to keep your feet under control. Absolutely taboo is to allow them to wander up onto the top of your desk, even if nobody is sitting in front of them. Equally vulgar is to sit in a temple with your back propped against the wall and your legs stretched out in front of you.

A little more subtle than the above examples is the taboo against sitting with your legs crossed in the presence of monks or respected elders. This applies whether you are sitting on the floor, in which case the feet should be tucked away out of sight under the body in the respect position, or if you have managed to find a chair to sit on, in which case the legs should not be crossed.

POINTING

Pointing with a finger is less offensive than pointing with a foot and is acceptable for objects (except sacred objects) but not for people, even very inferior ones. If you really need to point someone out to your companion and can’t do it verbally, do so as discreetly as possible. A slight upward movement of the chin towards the pointee is permitted.

GETTING ATTENTION

Don’t clap, snap your fingers or hiss. The correct way is to beckon, palm down, moving the fingers rapidly towards you.

PASSING

When passing to a superior, the left hand supports the right arm and the body is lowered slightly. It is unnecessary for the superior to present objects or receive objects using a supporting hand.

Activity 1 (Pair Work)

Express discomfort

Assume that you have been overdoing your workouts. Tell each other what part of your body hurts.

Example: ปวดหลัง / ไหล่ / เข่า / ขา / แขน / กล้ามเนื้อ

Activity 2

Identify internal organs

Match the word with its definitions.

- | | |
|------------------|--|
| 1. _____ หัวใจ | A. ทำหน้าที่ขับของเสียออกมากับน้ำปัสสาวะ |
| 2. _____ ปอด | B. ทางเดินอากาศหายใจ |
| 3. _____ ไส้ติ่ง | C. ห่อหุ้มร่างกาย |
| 4. _____ ตับ | D. ทำหน้าที่เกี่ยวกับการหายใจ |
| 5. _____ ไต | E. มีหน้าที่สูบฉีดเลือดให้หมุนเวียนเลี้ยงร่างกาย |
| 6. _____ กระเพาะ | F. ทางเดินอาหาร |
| 7. _____ ลำไส้ | G. ทำหน้าที่สร้างน้ำดีและโปรตีนบางชนิด |
| 8. _____ หลอดลม | H. ทำหน้าที่เก็บและย่อยอาหาร |
| 9. _____ ผิวหนัง | I. ไส้ที่เป็นติ่งย่อยจากลำไส้ใหญ่ |

Answers: 1 = E, 2 = D, 3 = I, 4 = G, 5 = A, 6 = H, 7 = F, 8 = B, 9 = C

Activity 3 (Pair Work)

Problem with your body

Ask your partner the following questions. He/she will give the appropriate answer to it.

1.... คุณเคยมีอุบัติเหตุทางรถยนต์ไหม	6.... หัวใจทำงานปกติดีหรือเปล่า
2.... คุณได้รับบาดเจ็บที่ไหนบ้าง	7.... ปอดอักเสบหรือเปล่า
3.... ต้องเอ็กซเรย์ไหม	8.... เคยผ่าตัดไหม
4.... กระดูกหักหรือเปล่า	9.... เคยต้องเข้าห้องฉุกเฉินหรือเปล่า
5.... ไปหาหมอครั้งสุดท้ายเมื่อไร	10... ร่างกายคุณแข็งแรงดีไหม

Activity 4 (Group Work)

Motor and sensorial organ functions

Read the following sentences and discuss the different functions of these body parts.

การไต่กลิ่น	การเห็น
การสัมผัส	รสชาติ การไต่ยีน

อวัยวะต่างๆที่ใช่เป็นสื่อ...

- | | |
|---------|---------|
| 1. ปาก | 6. ตา |
| 2. เท้า | 7. แขน |
| 3. มือ | 8. นิ้ว |
| 4. หู | 9. ลิ้น |
| 5. จมูก | 10. ฟัน |

Answers may vary. The instructor will provide feedback.

Activity 5 (Pair Work)

Taking care of your body

Place the list in the Jumble Box on the appropriate column. Then, discuss which activities you practice. Add any other activity that you consider important.

Healthful Activities

ว่ายนํ้า

Non-healthful Activities

สูบบุหรี่

เดินเล่น	นอนหลับให้เพียงพอ	ความเครียด
อยู่ในที่ๆมีอากาศบริสุทธิ์	ออกกำลังกายอยู่เสมอ	กินของหวานจัด
ดื่มเครื่องดื่มที่มีแอลกอฮอล์	วิ่ง	นอนดึกเป็นประจำ
กินอาหารที่มีประโยชน์ต่อร่างกาย	อาบแดด	ดื่มกาแฟมากเกินไป

Answers:

<u>Healthful Activities</u>	<u>Non-healthful Activities</u>
วิ่ง	ความเครียด
กินอาหารที่มีประโยชน์ต่อร่างกาย	กินของหวานจัด
นอนหลับให้เพียงพอ	นอนดึกเป็นประจำ
อยู่ในที่ๆมีอากาศบริสุทธิ์	ดื่มกาแฟมากเกินไป
เดินเล่น	ดื่มเครื่องดื่มที่มีแอลกอฮอล์
ออกกำลังกายอยู่เสมอ	อาบแดดจัด

Activity 1

Class activity. Students form a circle and take turns in giving commands to the student to their right that involve parts of the body for him/her to execute.

Example: หลับตา, อ้าปาก, ยกขาซ้ายขึ้น... If the student does not execute the proper gesture, he is out. The last student wins.

Activity 2 (Pair Work)

You are a prospective organ donor. Which organ(s) do you plan to donate? Tell your partner who will write an organ donor's card for you.

Activity 3 (Group Work)

Here is a list of popular saying in Thai, using different parts of the body. Try to find the equivalent in English. Look up the unfamiliar words and remember idiomatic expression never translate word by word.

A. สิบเบี้ยใกล้มือ	1. To turn a blind eye.
B. ร่องให้น้ำตาเป็นสายเลือด	2. To put one's foot in it.
C. ปากหวาน ก้นเปรี้ยว	3. To put one's head in the lion's mouth.
D. ดบหัวแล้วลูบหลัง	4. Walls have ears.
E. ล้วงคองเห่า	5. Who remove stones, bruise their fingers.
F. เอาหูไปนา เอาตาไปไร่	6. A honey tongue, a heart of gall.
G. หน้าต่างมีหู ประตูมีช่อง	7. A bird in hand is worth two in the bush.
H. อย่าหักด้ามพร้าด้วยหัวเข่า	8. To cry one's eyes /heart out.
I. หาเหาใส่หัว	9. Out of sight, out of mind.
J. ไกลตาไกลใจ	10. A kiss after a kick.

Answers: A = 7, B = 8, C = 6, D = 10, E = 3, F = 1, G = 4, H = 5,
I = 2, J = 9.

Instructor's note:

After the students have had time to try guessing the meanings of the sayings, go over the list with them as a class activity.

Activity 4

Read the text in the box and check the most appropriate interpretation.

ประโยชน์ของการบริหารร่างกาย

๑. ทำให้กล้ามเนื้อ กระดูก หัวใจ ปอด ไต ระบบไหลเวียนของเลือด และระบบย่อยอาหารทำงานดีขึ้น

๒. ทำให้ความดันโลหิตและไขมันในเลือดลดลง

๓. ลดความเครียดของระบบประสาท

1. The benefit of doing physical exercise
2. The function of internal organs
3. The blood circulation system

Answer: 1

Activity 5

หน้าตาคุณเหมือนใคร *Whom do you resemble?*

Ask your partner whom does he/she resemble in their family, and why does he/she think so.

Follow the example below:

Example: คุณเหมือนคุณพ่อหรือคุณแม่
 ใครๆว่าผมหน้าตาเหมือนคุณพ่อ
 มีอะไรที่เหมือนกันบ้าง (*What do you have in common?*)
 ตาและสีผม (*We have the same eyes and hair.*)

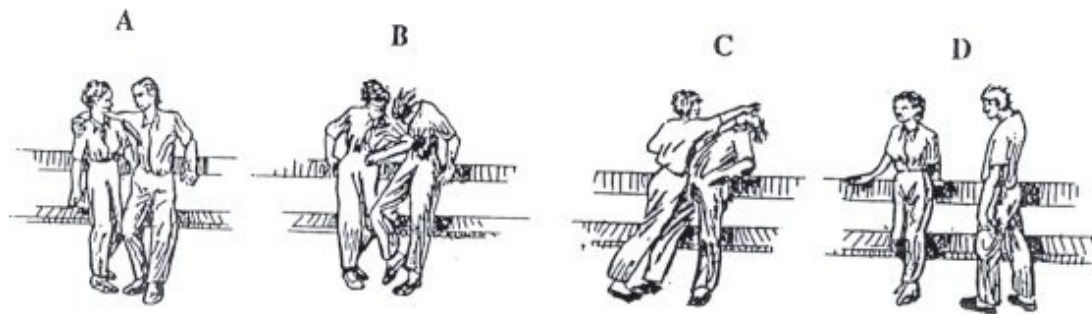
Activity 6

Write a short description of your partner using the previous activity as guidance. Say whom he/she resembles in his/her family. Report your information to the class.

Activity 8

Select the correct description of each of these pictures

1. ____ ผู้หญิงยืนอยู่ที่รั้ว
2. ____ ทันใดนั้นผู้ชายใช้แขนโอบไหล่เธอ
3. ____ เธอดีศอกไปที่ท้องของผู้ชาย
4. ____ เธอใช้มือเสยเข้าที่จมูกของผู้ชายอย่างเต็มเหนี่ยว



Answers: 1 = D, 2 = A, 3 = B, 4 = C

Activity 1

Mark an X beside each body part that is NOT externally visible.

ลำไส้	_____	นิ้ว	_____	หัวใจ	_____
กระเพาะ	_____	หู	_____	ตา	_____
จมูก	_____	มือ	_____	คอ	_____
ตับ	_____	ปาก	_____	ไต	_____
ซี่โครง	_____	เข่า	_____	กระดูก	_____
ไส้ติ่ง	_____	หลัง	_____	ปอด	_____

Answers: ลำไส้ กระเพาะ ตับ ซี่โครง ไส้ติ่ง หัวใจ ไต กระดูก ปอด

Activity 2

You are filling out a medical form for your permanent records. Mark the conditions that are part of your medical history.

___ ความดันโลหิตสูง	การอักเสบของ:
___ โรคหัวใจ	___ หูชั้นใน
___ การหัก/ร้าว:	___ คอ
___ แขน	___ ตา
___ ขา	___ ไต
___ ข้อเท้า	___ ตับ
___ มือ	___ เหน็บชา
___ ซี่โครง	___ อาการปวดตามข้อ
	___ ปวดหลัง